

I See 2 Manuale di installazione

Version octobre 2010

Prima di procedere all'installazione del sistema di illuminazione integrale I See 2 si prega di leggere attentamente le seguenti istruzioni.

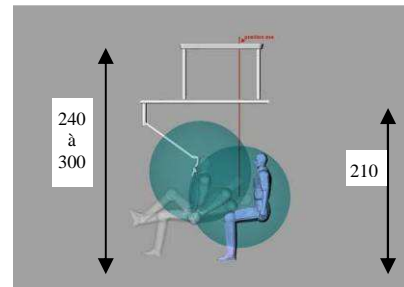
I- INTRODUZIONE



CONDIZIONI DI INSTALLAZIONE

- **L'altezza del soffitto deve essere tra i 2 mt e 40 cm ed i 3 mt massimi.**

l'altezza tra il pavimento ed i sistemi di illuminazione dopo l'installazione deve essere di 210 cm.



- **Capacità di resistenza del soffitto o del muro:**

Lo standard ISO 9680 raccomanda di attenersi al coefficiente di sicurezza 4 nell'installazione di una lampada operatoria al soffitto (ciò implica che il soffitto deve resistere ad una forza di 92kg ad ogni punto di ancoraggio). I See, ancorata in 8 punti, sviluppa una forza tirante massima di 24kg ad ogni punto durante l'utilizzo, quindi nel rispetto dello standard. Il soffitto deve essere in cemento armato perfettamente integro. In altri casi sarà responsabilità dell'installatore trovare una soluzione appropriata.

- **Al fine di evitare graffiature durante l'installazione di I See 2, ricordarsi di mantenere la plastica protettiva del binario e delle colonne.**

- **Temperature ed umidità :**

La temperatura durante il funzionamento e l'installazione deve essere tra i +15°C ed i +35°C , l'umidità deve essere tra il 15% e l' 85%.

La temperature di trasporto e di stoccaggio deve essere tra i -5°C ed i +60°C.

Il produttore e l'importatore sono responsabili per la sicurezza, l'affidabilità e la performance dell'unità solamente se:

- l'installazione, la calibrazione, le modifiche e le riparazioni sono effettuate da personale qualificato ed autorizzato
- le installazioni elettriche sono effettuate in conformità ai requisiti come IEC364
- l'attrezzatura è usata in base alle istruzioni operative.

Il produttore persegue una politica di continuo sviluppo del prodotto.

Nonostante venga fatto ogni sforzo per produrre documentazione aggiornata, questo documento non dovrebbe essere considerato come una guida infallibile per le attuali specifiche.

Le informazioni date in questo documento devono essere considerate come una guida generale per l'installazione appropriate del sistema di illuminazione globale I See 2.

Tuttavia nel caso in cui un'informazione dovesse contraddire norme di costruzione locali o nazionali indipendentemente dal luogo in cui vengono applicate, la normative dovrebbe prevalere sull'informazione riportata su questa documentazione.

In questo caso si prega di contattare il distributore locale prima di procedere a qualsiasi modifica sul sistema di illuminazione.

L'installazione e la manutenzione del sistema I See 2 deve essere effettuata da personale qualificato e preparato dal distributore. Le riparazioni e la sostituzione delle parti di ricambio effettuate da persone non qualificate invalidano la garanzia.

© 2009-04

I See

V. 06/2011



Alignements **FR**

Ausrichtung **D**

Alignements **GB**

Allineamenti **IT**

FR **Strictelement respecter le mode de montage :**
monter le Trav/Fix au sol avant de fixer la platine au plafond (cf § 1.2)
vérifier avec un niveau la parfaite horizontalité/verticalité des platine, colonnes et rail

D **Die Montageanleitung ist bitte genau zu beachten:**
Gleitschiene am Boden montieren; vor Montage der Deckenplatte an der Decke (cf § 1.2)
Prüfen Sie genau die waage-/senkrechte Lage der Stangen, der Schiene und der Deckenplatte

GB **Follow carefully the instructions of the installation manual :**
assemble the Trav/Fix on the ground before attaching the plate to the ceiling (see § 1.2)
check with a level the perfect horizontality & verticality of columns, rail and the plate

IT **Rispettare tassativamente le modalità di montaggio :**
montare la placca da installare a soffitto per terra prima di fissarla al soffitto (cf § 1.2)
verificare la perfetta orrizontalità/verticalità delle colonne del binario e della piastra

I/ Preparazione dell'installazione di I See 2

(da fare in magazzino).

I See viene consegnata in 4 diversi imballi:

- 1 imballo 185x20x15 contenente tutti i fissaggi / il binario
- 2 imballi 140x53x16 contenente ciascuno uno delle due lampade medicali albedino N8
- 1 imballo 87,5x43x19,5 contenente la luce operatoria LOLé

1.1. Taglio dei pali

1. - I due pali forniti sono adatti per un soffitto alto 3 mt.
nel caso in cui il soffitto fosse più basso, i pali devono essere necessariamente tagliati. f

Esempio : togliere 500 mm dal palo per un soffitto alto 2500 mm.

togliere 420 mm dal palo per un soffitto alto 2580 mm.

a.



b.



Deve essere installato solamente il lato pre-forato del palo !

lato da installare

lato da eliminare



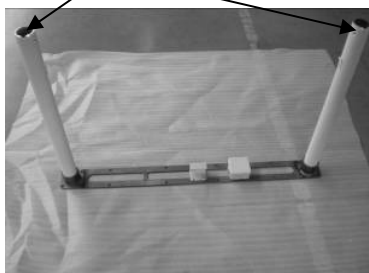
2.- Taglio dei pali.

Mentre vengono tagliati, i pali devono essere protetti per bene con il sacchetto in plastica usato per l'imballo.
Si prega per il taglio di usare uno strumento adatto all'alluminio.



1.2. Localizzazione dei fori

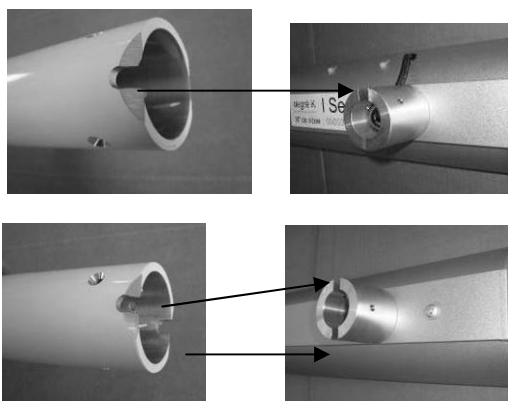
1.- posizionare a terra la placca da installare a soffitto. Inserire i pali negli anelli della placca (pre-forato verso l'alto).



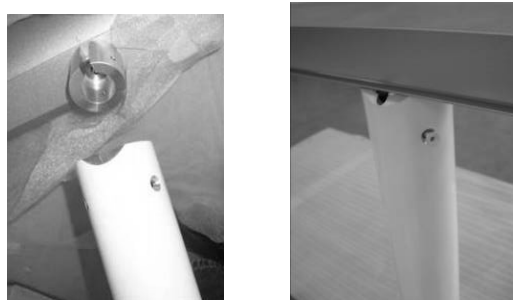
2.- Estrarre il binario dalla confezione facendo attenzione al movimento della parte scorrevole. Posizionarlo sui pali



3.- Allineare la tacca dell'anello del binario con quella dei pali.



4.- Posizionare ciascuno dei pali in modo da fissarli sull'anello del binario con le 3 viti fornite per tale scopo.

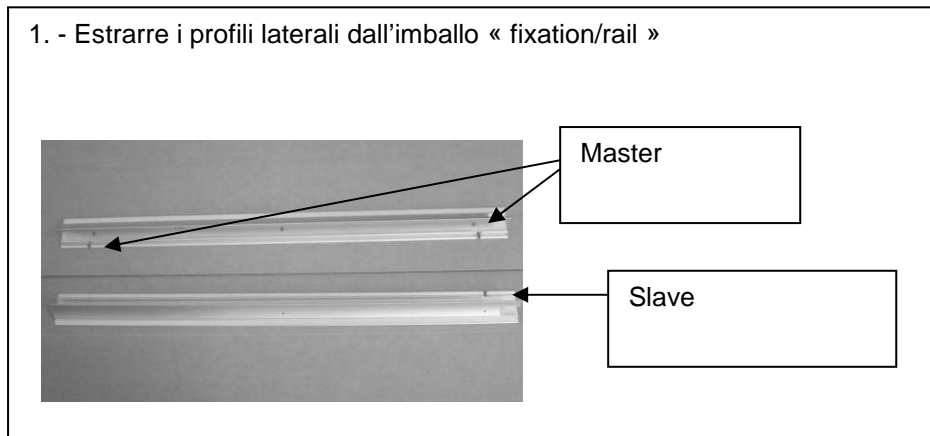


5.- Procedere con il foro destinato alle spine di sicurezza con l'aiuto di una punta da 8 mm adatta all'alluminio.



6.- Smontare tutto e posizionare ogni cosa nell'imballo facendo attenzione a riposizionare tutte le protezioni e, se necessario, l'imballo per il trasporto.

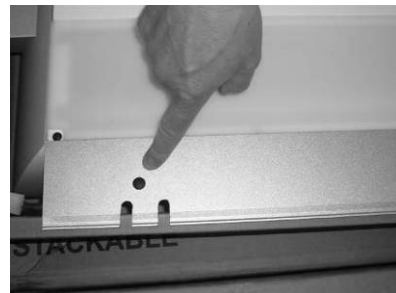
1.3 Fissare i profili laterali alle luci medicali.



2. - Togliere l'involucro alle due plafoniere
3. - Avvitare i profili laterali sulle
Albedo M (Master) & S (Slave)



4. - Riposizionare i coperchi neri



= > tutte le parti sono ora pronte per l'installazione.

II/ Installation de la platine plafonnière

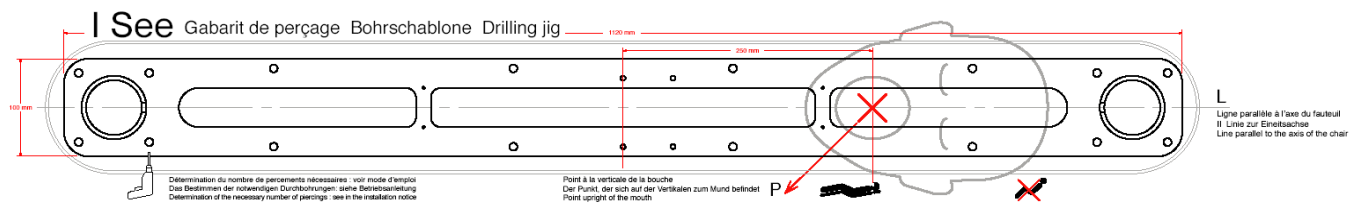


a/ Verificare che l'impianto elettrico sia scollegato prima di eseguire l'installazione.

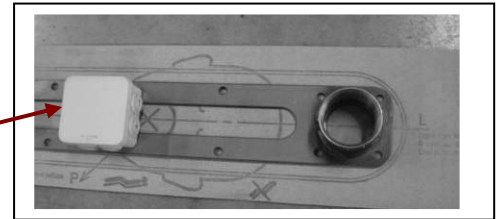
b/ Il punto centrale del fissaggio deve essere situato a 250mm dalla bocca del paziente con il riunito in posizione distesa!! In base al diagramma qui di seguito.

c/ Il binario deve essere posizionato in modo che la sporgenza sia dal lato dei piedi del paziente.

1- usare la dima di installazione fornita e prevedere almeno 8 fissaggi da scegliere tra le 16 possibilità.



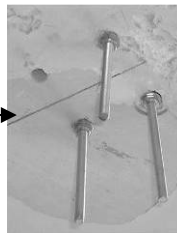
La scatola di connessione elettrica deve essere posta a lato della testa del paziente!!



2- Verificare che il soffitto sia perfettamente orizzontale prima di procedere al fissaggio della piastra.

In caso contrario procedere come segue:

- fissare almeno 8 barre filettate al soffitto
- assicurare la piastra alle barre con un bullone superiore ed uno inferiore
- regolare la posizione orizzontale e serrare i bulloni



Nota !!

Le viti ad espansione sono adatte solamente per un soffitto concreto.

E' responsabilità dell'installatore scegliere i mezzi appropriati per garantire la sicurezza in funzione della natura del soffitto.

La forza di strappo è di 24kg per punto, il numero dei punti usati deve essere almeno di 8.

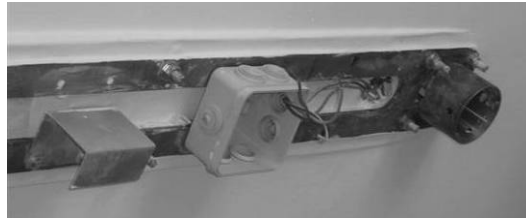
Il peso del sistema completo è di 48kg.

- dal punto di vista estetico procedere come segue:



3. - Dopo aver installato la piastra, verificare la fase ed il neutro per evitare errori nella connessione che potrebbe danneggiare i reattori.

Se necessario tagliare i fili e riporli nella scatola interruttori fornita con la piastra.



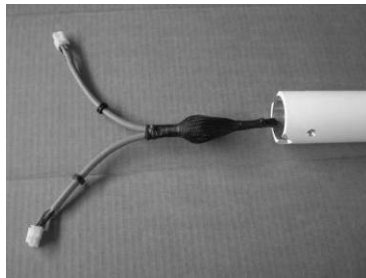
III/ Fissaggio dei pali e delle connessioni elettriche

1. - Far passare i cavi della plafoniera attraverso uno dei due pali come mostrato nelle foto che seguono:

a.



b.



c.



2. - Preparare il fissaggio di ciascun palo con 3 viti con testa conica.



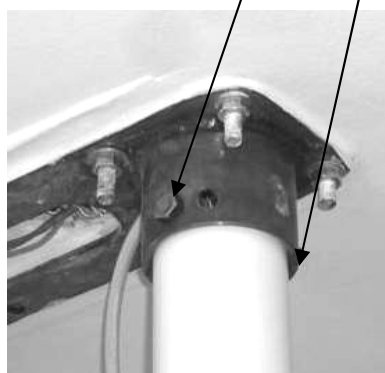
3. - Inserire i cavi elettrici delle plafoniere mediche attraverso il foro dell'anello della piastra (dall'interno verso l'esterno)
Fissare le colonne con le viti.



4. - Installare il trasformatore della LOLe sul suo supporto e far passare il cavo del trasformatore nel foro dell'anello sulla piastra (dall'esterno verso l'interno). Assicurare il trasformatore al suo supporto con una fascetta.



5 - fissare le colonne con le viti e di bulloni di sicurezza !!



6. - Collegare LOLe ed Albedo al sistema elettrico (230 V)
Verificare con attenzione gli allacci. Prima di effettuare l'allacciamento, verificare la fase!



**Collegare come sempre: fase a fase ! & neutro a neutro !
In caso contrario, i reattori elettronici subiranno dei danni.**



IV/ Installazione della copertura e del profilo del binario

1. - Installare la copertura termoformata e le giunture o-ring.



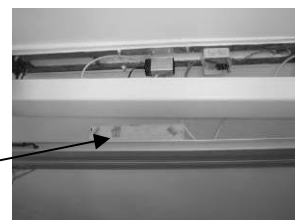
2. - Proteggere i cavi che escono dai pali con l'apposita guaina protettiva prima di installare il binario.



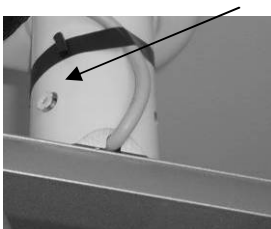
3. - Montare il binario sulle colonne.
Deve essere perfettamente orizzontale.



verificare
con una
bolla

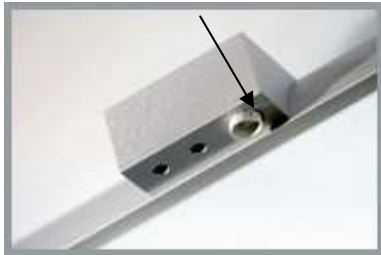


4. - Fissare il binario con 2 set da 3 viti fornite per questo scopo.



V/ Installazione delle plafoniere

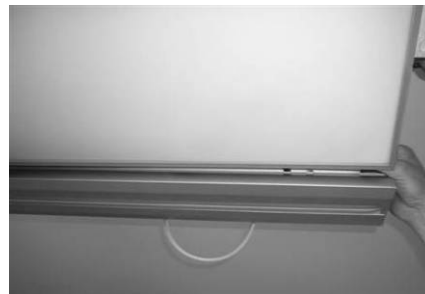
1. - Iniziare l'installazione delle plafoniere partendo dall' albédo M (Master : con sensore).
Il sensore deve essere posizionato dalla parte della testa del paziente.



2. - Collegare il filo alla plafoniera M (con sensore).



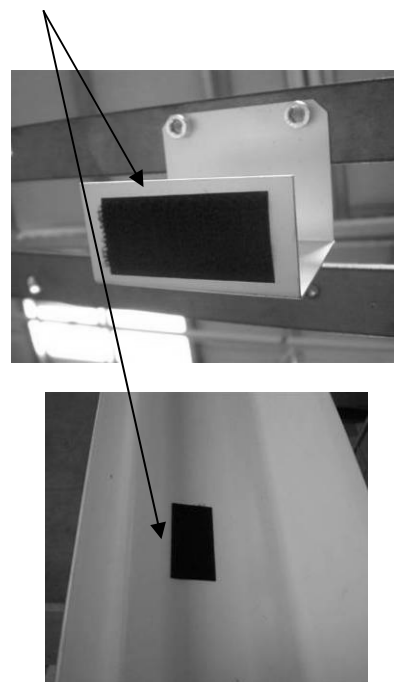
3. - Il profilo della plafoniera si adatta al profilo del binario



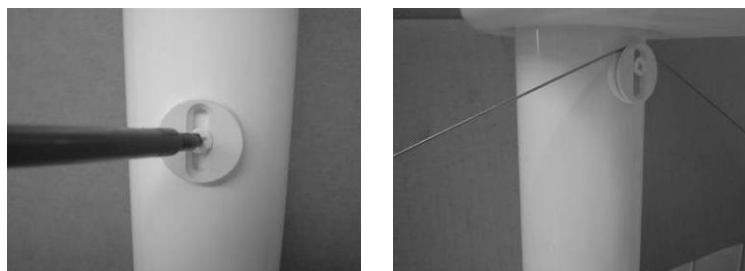
4. - Installare la plafoniera S (Slave, senza sensore) seguendo la medesima procedura.



5. - Fissare il coperchio (Velcro)



6. - Avvitare, senza serrare la chiusura a copertura utilizzando la foratura pre-filettata nel mezzo della colonna.



7. - Inserire le estremità dei tiranti nei supporti delle plafoniere ed inserire gli stessi negli attacchi dei tiranti. Regolare l'orizzontalità delle plafoniere attraverso la regolazione degli attacchi dei tiranti posti sui pali. Serrare a fondo la vite degli attacchi tiranti.

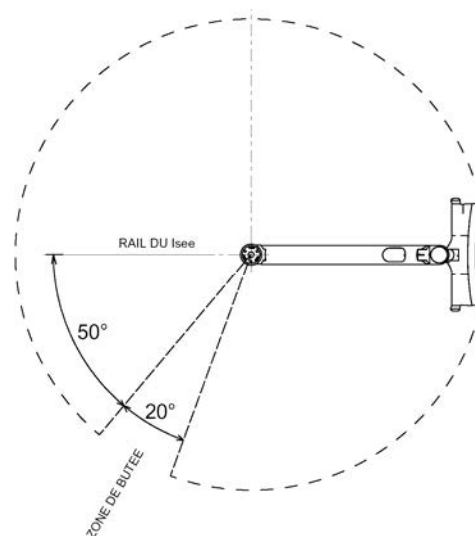


VI/ Assemblaggio di LOLe

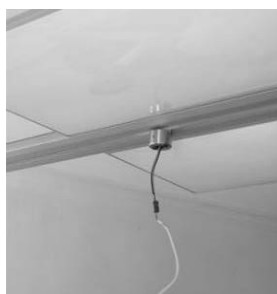


Verificare che il braccio possa essere ruotato di 340°.

Installare il braccio sulla colonna in modo che la zona morta di 20° sia sopra alla sputacchiera.



1. - Connettere il cavo della colonna LOLe con il cavo del binario.



2. - Fissare la colonna con le 3 viti fornite.



VII/ Finitura estetica

Installare la copertura grigia al termine della finitura estetica dei profili:

