

Notice de Montage I See

Version mars 2013

Avant l'installation de l'éclairage intégral I See merci de lire avec attention ces instructions.

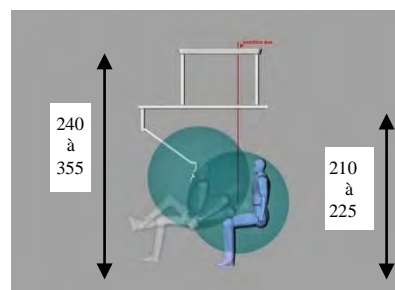
INTRODUCTION



CONDITIONS D'INSTALLATION

- **La hauteur sous plafond doit être comprise entre 2m40 minimum et 3m55 (en version grande hauteur) maximum**

la hauteur sous luminaires après installation devra être entre 210cm minimum et 225cm maximum.



- **Conditions de résistance du plafond:**

La norme ISO 9680 recommande un coefficient de sécurité de 4 pour suspendre une lampe opératoire au plafond (le plafond supporte une force d'arrachement de 92 kg par point). Un I See, montée sur 8 points, développe lors d'une manipulation, une force d'arrachement maximum 24 kg par point, ce qui est conforme aux normes. Le plafond doit être en béton non fissuré. Dans d'autres cas, c'est de la responsabilité du monteur de trouver une solution adaptée.

- **Afin d'éviter les rayures pendant l'installation du I See, penser à bien maintenir les protections plastiques du rail et des colonnes.**

- **Température et taux d'humidité :**

La température d'utilisation et de montage doit être comprise entre 15°C et 35°C, le taux d'humidité doit être compris entre 15% et 85%.

La température pour le transport et le stockage doit être comprise entre -5°C et +60°C.

Le fabricant et l'importateur sont responsables de la sécurité, de la fiabilité et de la performance de l'équipement à condition que :

- l'installation, le calibrage, les modifications et réparations soient effectués par du personnel qualifié et autorisé
- l'installation électrique soit effectuée selon les normes en vigueur telles que IEC364
- l'équipement soit utilisé selon les instructions d'utilisation

Le fabricant suit une politique de développement continue de ses produits. Bien que les meilleurs efforts soient faits pour mettre à disposition des documentations produites à jour, cette notice ne doit pas être considérée comme un guide infallible des spécifications actuelles.

Nous nous réservons le droit d'effectuer toute modification à tout moment.

Les informations données dans cette notice doivent être considérées comme guide général pour l'installation appropriée de l'éclairage global I SEE. Cependant, dans le cas où ces informations seraient en contradiction avec quelque norme de construction, locale ou nationale, que ce soit, la norme de construction doit toujours prévaloir sur les informations de cette notice.

Dans ce cas, veuillez contacter votre distributeur local avant de procéder à quelque modification que ce soit sur l'appareil.

L'installation et l'entretien de l'éclairage global I See doivent être effectués par un professionnel qualifié et formé par un distributeur agréé. Les réparations et remplacement de pièces effectués par du personnel non qualifié invalident la garantie.

© 2009-04

I/ Préparation.

A la commande, vous avez choisi une des références en fonction de votre hauteur sous plafond :

ISEE_240-255	I See pour plafond de 240 à 255cm
ISEE_256-271	I See pour plafond de 256 à 271cm
ISEE_272-287	I See pour plafond de 272 à 287cm
ISEE_288-303	I See pour plafond de 288 à 303cm
ISEE_304-315	I See pour plafond de 304 à 315cm
ISEE_316-355	I See pour plafond sur mesure, 316-355

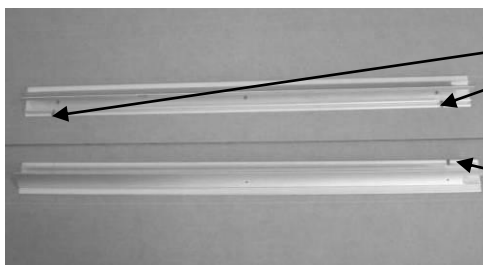
Chaque I See est constitué de 4 cartons distincts :

- 1 carton 185x20x15 contenant l'ensemble de fixation/travelling
- 1 carton 140x53x16 contenant un luminaire albédo N8S
- 1 carton 140x53x16 contenant un luminaire albédo N8M
- 1 carton 87,5x43x19,5 contenant la lampe opératoire LOLé

⇒ **Les tubes sont prédécoupés et pré-perçés en fonction de la hauteur sous plafond.**
Ne pas les modifier !

Fixation des profils latéraux aux luminaires

1. - Extraire les profils latéraux du carton « fixation/rail ».
 - a. Le profil « M » à 2 encoches et va avec le luminaire Albédo N8M
 - b. le profil « S » à 1 encoche va avec albédo N8S.



Le profil « M » a 2 encoches.

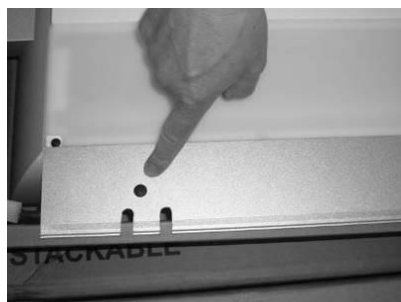
Le profil « S » a 1 encoche.

2. - Déballez les deux luminaires

3. - Visser les profils latéraux :
celui à 2 encoches sur l'albédo N8M
celui à 1 encoche sur l'Albédo N8S



4. - Remettre les caches noirs



II/ Installation de la platine plafonnière

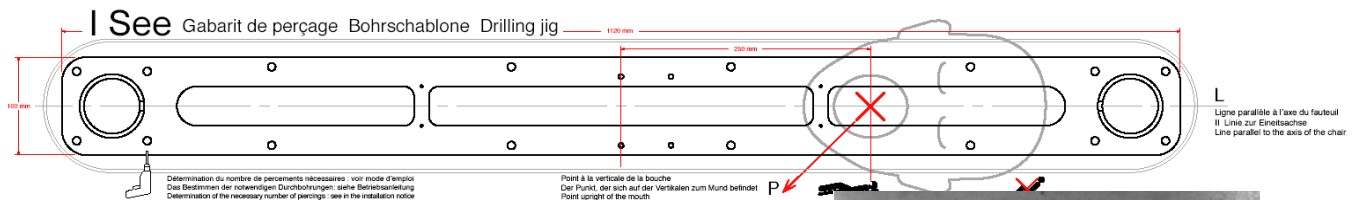
a/ vérifier l'absence de courant électrique avant de commencer l'installation

b/ Le point central de fixation doit se situer à 250mm de la bouche du patient, fauteuil allongé,

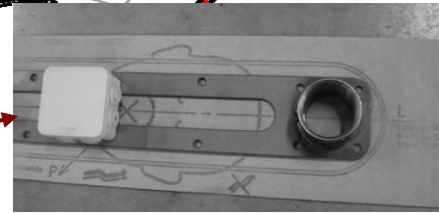
c/ Le rail travelling doit être placé de sorte que le porte-à-faux soit au niveau des pieds du patient.



1- utiliser le « gabarit de perçage » fourni et prévoir 8 points de fixations minimum à choisir parmi les 16 possibilités, dont au minimum 2 à chaque extrémité de la platine.



La boîte de connectique doit être placée du côté tête du patient !!



2- Vérifier que le plafond est parfaitement horizontal avant de procéder à la fixation de la platine

Dans le cas contraire, procéder comme suit :

- fixer des tiges filetées dans le plafond
- arrimer la platine sur les tiges filetées avec un boulon supérieur et un boulon inférieur
- régler l'horizontalité et serrer.



Pour parfaire l'esthétique procéder comme ci-dessous :



Il relève de la responsabilité du monteur de choisir les moyens de sécurisation appropriés en fonction de la nature du plafond.

Les forces d'arrachement sont de 24 kg par point, le nombre de points utilisés est de 8, minimum.

Le poids de l'appareil monté est de 48 kg.

3. - Après avoir installé la platine, vérifier la phase pour éviter les erreurs de branchements qui pourraient être dommageables aux ballasts. Couper les fils si nécessaire et les rentrer dans le boîtier électrique fourni avec à la platine.



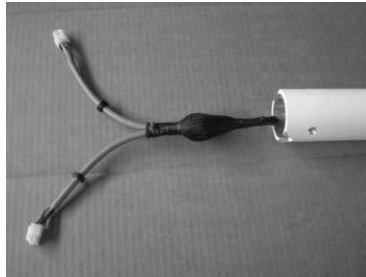
III/ Fixation des mâts et connexions électriques.

1. - Passer le câble des luminaires dans un mât à 2 encoches suivant les images ci-dessous :

a.



b.



c.



2. – Préparer la fixation de chaque mât avec 3 vis pointeaux



3. - Passer le câble électrique des luminaires dans le trou de la bague de la platine côté tête du patient (de l'intérieur vers l'extérieur)
Fixer les mâts avec les vis.



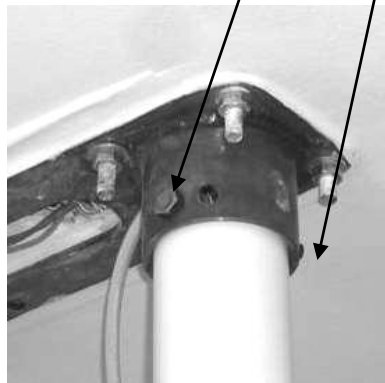
Attention au sens du montage des mâts :
les trous taraudés prévus pour la fixation des haubans doivent être côté intérieur du I See



4. - Installer le transformateur du LOLé sur son support et passer le fil du transformateur dans le trou de la bague de la platine (de l'extérieur vers l'intérieur). Sécuriser par un collier plastic rilsan le transformateur à son support.



5- consolider les mâts avec les vis + boulons de sécurité !!



6. - Brancher les alimentations du LOLe et des albédos sur le secteur (220 V)
Vérifier soigneusement les connexions. Avant le branchement vérifier la phase !

**⚠ Connecter comme toujours : phase sur phase ! & neutre sur neutre !
Sinon, les ballasts électroniques seront endommagés.**



IV/ Mise en place du cache et du rail-travelling

1. - Mettre en place le cache thermoformé et ses joints toriques.



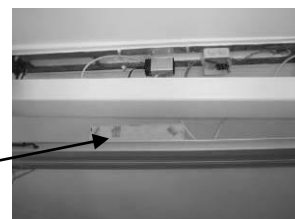
2. - Passer les fils électriques sortant des mâts par les encoches et les scotcher autour des colonnes pour pouvoir mettre le rail travelling.



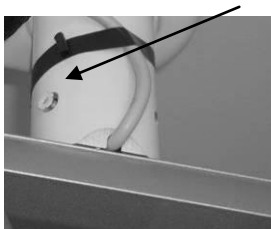
3. - Monter le rail travelling sur les mâts.
Il doit être parfaitement horizontal.



Vérifier
avec le
niveau !

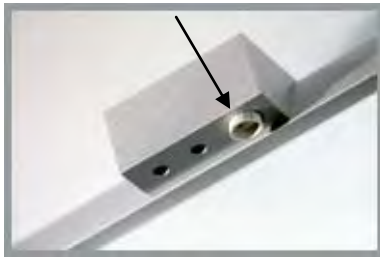


4. - Fixer le rail travelling avec les 2 jeux de 3 vis fournis à cet effet.

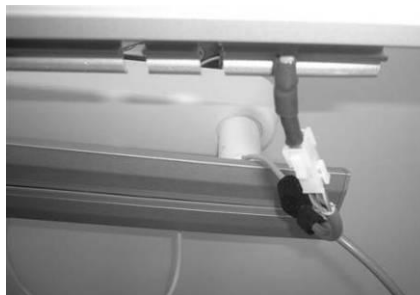


V/ Montage des luminaires

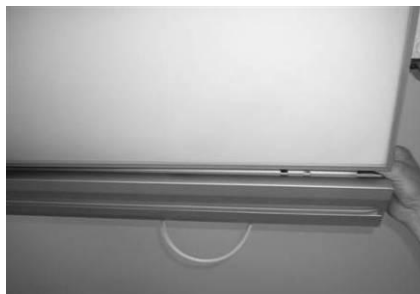
1. - Commencer l'installation des luminaires par l'albédo **M** (avec le sensor).
Le sensor doit être placé du côté tête du patient.



2. - Brancher un fil au luminaire albédo M (avec sensor).



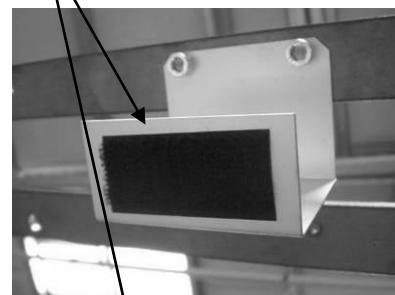
3. - Le profil des luminaires s'emboîtent au profil du rail travelling



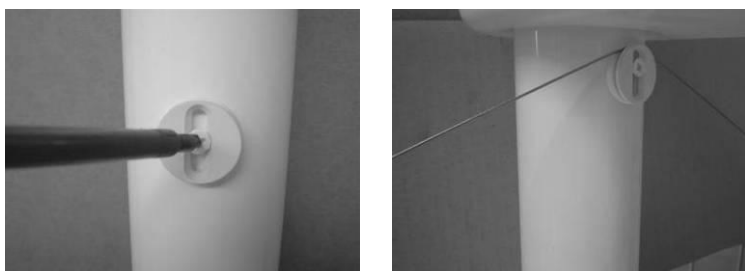
4. - Installer le luminaire S (sans sensor) de la même manière.



5. Remonter le cache thermoformé (fixation Velcro : support transfo/ intérieur capot)



6. - Visser sans serrer les attaches-haubans en utilisant le percement pré-fileté de la colonne



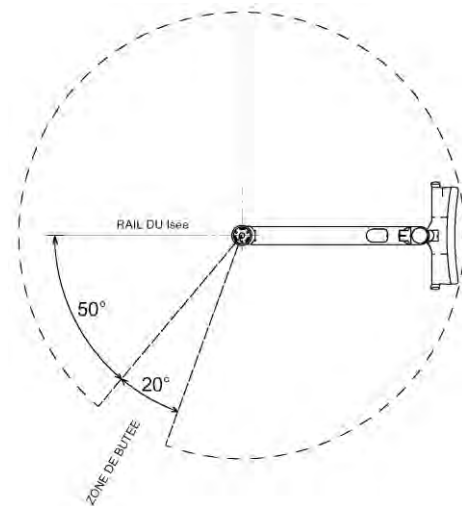
7. - Passer les extrémités de haubans dans les supports lumineux. Insérer le hauban sur l'attache hauban. Régler l'horizontalité via la tension du hauban en ajustant la hauteur de l'attache hauban. Serrer la vis de l'attache hauban.



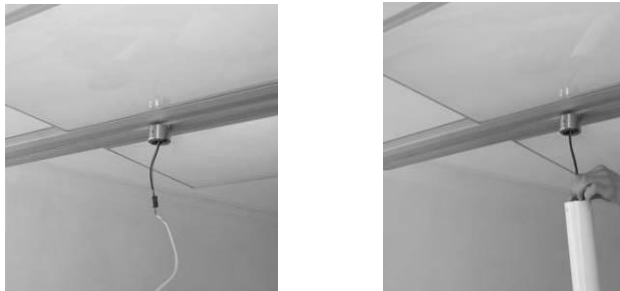
VI/ Montage du LOLé I



Vérifier que le bras a une possibilité de rotation de 340°. Il doit être monté sur sa colonne de façon à ce que **l'angle mort de 20° soit au-dessus du bloc hydrique.**



1. - Brancher le câble de la colonne LOLe avec le câble du rail travelling.

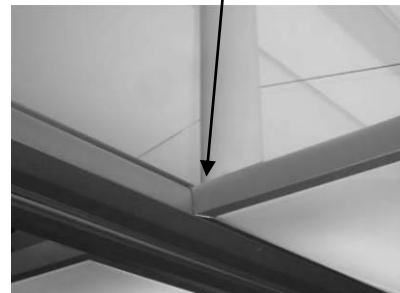


2. - Fixer la colonne avec les 3 vis fournies.



VII/ FINITION

Mettre en place les caches triangulaires gris au bout des profils.
Finition esthétique :



Document non contractuel - degré K se réserve le droit de le modifier sans préavis et à tout moment.