

Montageanleitung I See

Stand März 2013

Bevor Sie mit der Installation der integralen Beleuchtung I See beginnen, lesen Sie bitte folgende Anleitungen.

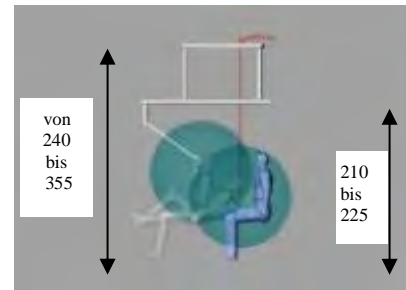
I- EINLEITUNG



MONTAGEBEDINGUNGEN

- **Die Raumhöhe muss zwischen 2,40m und max. 3,55m (für Ausführung für hohe Decken) sein.**

Nach Montage, muss die Höhe vom Boden zur Leuchte zwischen 2,10m und max. 2,25m sein



- **Resistenzvorgaben der Decke**

Die ISO Norm 9680 empfiehlt einen Sicherheitskoeffizienten von 4 für das Anbringen einer OP Lampe an die Decke. (Die Decke trägt eine Zugkraft von 92 kg pro Befestigungspunkt). Ein, an 8 Punkten befestigtes I See, entwickelt bei einem Manipulieren eine Zugkraft von maximal 24 kg pro Befestigungspunkt. Dies entspricht den Normen. Die Decke muss aus Beton sein und darf keine Risse aufweisen. Im Gegenfall, ist es in der Verantwortung des Technikers, der die Montage durchführt, eine geeignete Lösung zu finden.

- **Damit eventuelle Kratzer am I See, während der Montage, vermieden werden, behalten Sie den Schienen-Plastiksenschutz und den Stangenschutz.**

- **Temperatur und Feuchtigkeitsangaben :**

Die Nutzungs- und Montagetemperatur muss zwischen 15°C und 35°C und die Feuchtigkeitsquote zwischen 15% und 85%, sein.

Die Temperatur für den Transport und die Lagerung muss zwischen -5°C und +60°C sein.

Der Hersteller und der Importeur sind für die Sicherheit, Vertrauenswürdigkeit und die Leistungsfähigkeit der Ausrüstungen unter folgenden Bedingungen verantwortlich:

- die Installation, die Einstellung, die Änderungen und Reparaturen sollen von einem qualifizierten zugelassenen Techniker durchgeführt werden
- der Stromanschluss muss konform mit den gültigen Normen IEC364 sein
- die Ausrüstung soll gemäß den Gebrauchsanweisungen benutzt werden

Der Hersteller entwickelt andauernd seine Produkte. Trotz unserer Bemühungen, aktualisierte Produktunterlagen zur Verfügung zu stellen, empfehlen wir Ihnen diese nicht als eine fehlerlose Anleitung gemäß aktueller Spezifikationen zu betrachten. Wir halten uns die Möglichkeit offen, jederzeit Veränderungen vorzunehmen.

Die, in dieser Erläuterung, mitgeteilten Informationen sollen als allgemeine Anleitungen für die geeignete Montage des globalen I See- Systems betrachtet werden. Allerdings, falls diese Informationen im Widerspruch mit den örtlichen oder nationalen Baunormen sind, dann hat selbstverständlich immer die Baunorm Vorrang.

In diesem Fall, setzen Sie sich bitte in Verbindung mit Ihrem örtlichen Händler, bevor Sie irgendwelche Änderungen am Gerät vornehmen.

Die Installation und die Wartung des globalen I See- Geräts müssen von einem qualifizierten Techniker, der von einem Vertragshändler ausgebildet wurde, durchgeführt werden. Sowie Reparaturen als auch das Ersetzen von Teilen, die von einem nicht qualifizierten Techniker gemacht wurden, führen dazu, dass die Garantie ungültig wird.

© 2009-04

I/ Montagevorbereitung

Bei der Bestellung haben Sie, eine der folgenden Artikelnummern, abhängig von der Deckenhöhe, ausgesucht:

ISEE_240-255	I See für Deckenhöhe von 240 bis 255 cm
ISEE_256-271	I See für Deckenhöhe von 256 bis 271 cm
ISEE_272-287	I See für Deckenhöhe von 272 bis 287cm
ISEE_288-303	I See für Deckenhöhe von 288 bis 303 cm
ISEE_304-315	I See für Deckenhöhe von 304 bis 315 cm
ISEE_316-355	I See für Dh. in Sonderausführung, 316-355

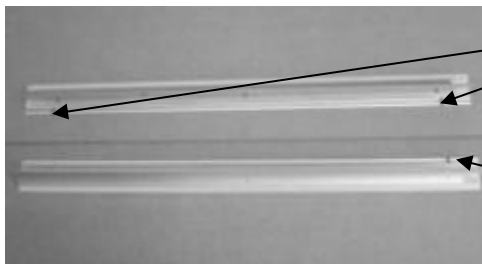
Jedes I See Kombigerät besteht aus 4 Kartons:

- 1 Karton 185x20x15 enthält den gesamten Befestigungssatz/Gleitschiene
- 1 Karton 140x53x16 enthält eine albédo N8S
- 1 Karton 140x53x16 enthält eine albédo N8M
- 1 Karton 87,5x43x19,5 enthält die OP-Lampe LOLé

⇒ **Angepasst an die Deckenhöhe, sind die 2 Rohre, vorgeschritten und bereits durchbohrt.**
Bitte nicht ändern!

Seitenprofile an die Leuchten befestigen

1. – Nehmen Sie die Seitenprofile aus dem Karton « Befestigungsset/Gleitschiene ».
 - a. Profil « M » hat 2 Auskerbungen und gehört zur Leuchte albédo N8M
 - b. Profil « S » hat 1 Auskerbung und gehört zur Leuchte albédo N8S.



Profil « M » hat 2 Auskerbungen.

Profil « S » hat 1 Auskerbung.

2. – Packen Sie die zwei Leuchten aus

3. – Schrauben Sie die Seitenprofile fest:
Profil mit 2 Auskerbungen an die albédo N8M
und Profil mit 1 Auskerbung an die albédo N8S



4. – Setzen Sie die schwarzen Abdeckungen wieder an

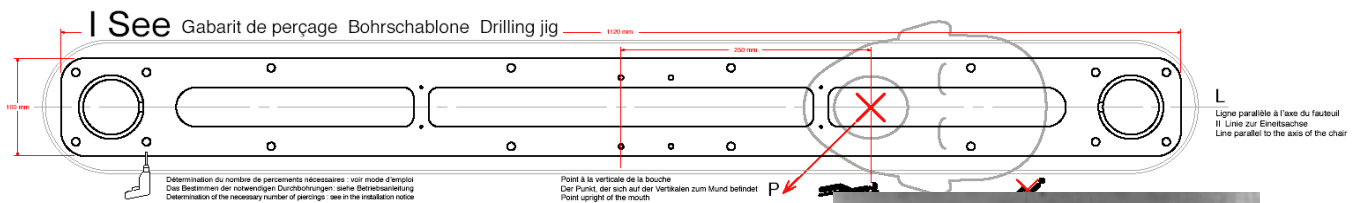


II/ Montage der Deckenplatte



- a/ Bevor Sie mit der Montage beginnen, achten Sie darauf, dass der Strom abgeschaltet wurde
- b/ Der Mittelpunkt der Plattenbefestigung muss 250mm vom Patientenmund entfernt sein;
für Zahnarztstuhl in Liegestellung.
- c/ Bei der Montage, achten Sie darauf, dass sich der Überhang der Tragschiene über die Patientenbeine befindet.

1- Benutzen Sie die mitgelieferte « Bohrschablone » und bohren Sie mindestens 8 Befestigungslöcher, von den 16 Möglichen, Ihrer Wahl, von denen aber mindestens 2 Bohrungen an die beiden Plattenenden sein müssen.



Das Anschlußgehäuse bitte an die Kopfseite des Patienten platzieren!!



2- Vor Montage, stellen Sie sicher dass die Decke absolut waagrecht ist!

- Im Gegenfall, gehen Sie wie folgt, vor:
- Gewindestifte an die Decke befestigen
 - Platte auf Gewindestifte mithilfe einer oberen und einer unteren Schraubenmutter festschrauben
 - Waagerechtigkeit prüfen und Schraubenmuttern anziehen.



Für eine perfekte Ästhetik verfahren Sie wie folgt:



Der Techniker ist dafür verantwortlich eine geeignete und sichere Lösung und dies abhängig vom Deckentyp, zu finden.

Die Zugkräfte pro Befestigungsstelle sind 24 kg, bitte mindestens 8 Befestigungsstellen benutzen. Das montierte Gerät wiegt 48 kg.

3. – Nach Montage der Deckenplatte, prüfen Sie die Phase, um jeglichen Anschlussfehler auszuschließen; dies könnte nämlich die Vorschaltgeräte beschädigen. Falls nötig, schneiden Sie die Kabeln ab, und führen Sie sie in das mit der Platte gelieferte Elektrogehäuse ein.



III/ Stangenmontage und Stromanschlüsse

1. – Ziehen Sie das Leuchtenkabel durch die Stange die 2 Auskerbungen hat, wie folgt durch:

a.



b.



c.



2. –Bereiten Sie für jede Stange 3 spitze Gewindestifte vor



3. – Das Anschlusskabel durch das Seitenloch des Plattenrings, an der Kopfseite des Patienten, durchziehen (von Innen nach Außen) Stangen werden mithilfe der Schrauben befestigt.



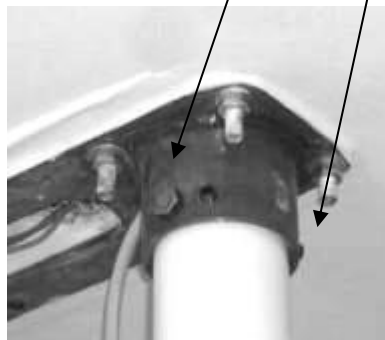
Achtung: Bei der Montage möchte auf die Montagerichtung der Deckenstangen geachtet werden, die Löcher die für die Sicherungskabeln vorgesehen sind, müssen im Inneren des Geräts ausgerichtet sein.



4. – LOLé-Trafo auf sein Träger aufsetzen und das Trafokabel durch das Seitenloch des Patten-Rings (von Außen nach Innen) ziehen. Das Trafo auf seinen Träger mithilfe einer Rilsan-Schelle aufsetzen.



5- Befestigen Sie die Stangen mit den Sicherungsschrauben + -bolzen!!



6. – LOLé-Lampe und die 2 albedo Leuchten an den Hauptanschluss anschließen (220 V) Stromanschlüsse genau überprüfen. Vor dem Anschließen bitte unbedingt die Phase überprüfen!



**Wie immer anschließen: Phase auf Phase! & Neutral auf Neutral !
Ansonsten werden die Vorschaltgeräte beschädigt.**



IV/ Montage der Abdeckung und der Tragschiene

1. – Die warmgeformte Abdeckung und deren O-Ringe anbringen



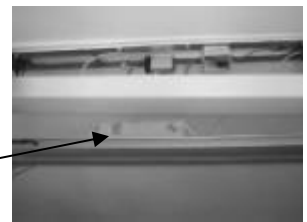
2. – Stromanschlüsse, die aus den Stangen raushängen, durch die Einkerbungen durchziehen. Sie um die Stange mit Tesafilm festkleben danach kann die Tragschiene installiert werden.



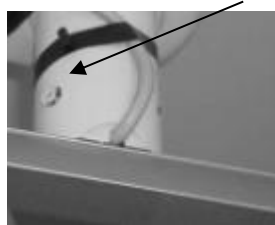
3. Tragschiene an die Stangen anbringen.
Sie muss ganz waagerecht sein.



Mit der Wasser-Waage prüfen!

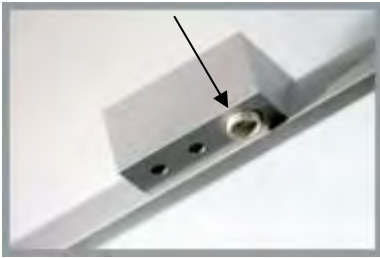


4. – Tragschiene mithilfe von den 2 Sets mit je 3 Schrauben, die dafür mitgeliefert wurden, befestigen.



V/ Montage der Leuchten

1. –Bei der Leuchtenmontage mit der Montage der albédo M **beginnen** (mit Sensor).
Der Sensor muss sich über den Patientenkopf befinden.



2. – Ein Kabel an die albédo M (mit Sensor) anschließen.



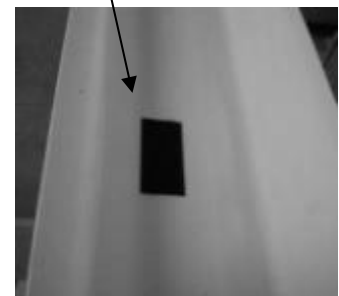
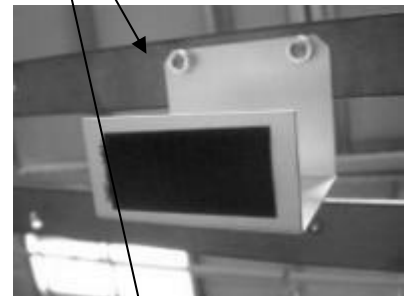
3. Das Leuchtenprofil muss in das Tragschienenprofil eingeführt werden.



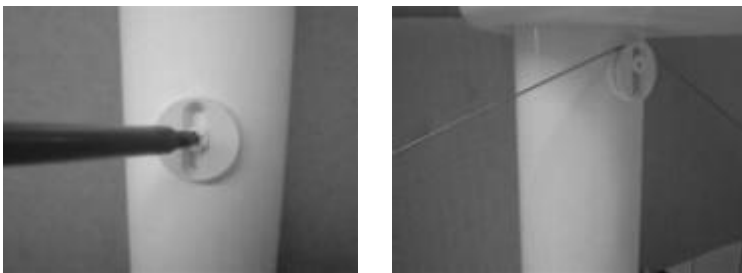
4. – Die Leuchte S (ohne Sensor) gleichermaßen montieren.



5. Anbringen der thermogeformten Deckenabdeckung
(Velcro Klebestreifen auf das:
Trafdgstell/
Innenseite der Abdeckung
anbringen)



6. – Anschrauben der Abspannseilhalterungen ohne
festzuziehen, benutzen Sie die Stangen-Bohrungen mit Gewinde



7. – Das Ende der Abspannseilen in Leuchtenträger einführen. Die Abspannseile in die Abspannseilhalterung einführen. Waagerechtigkeit prüfen: die Spannung der Seile wird mithilfe der Höhe der Abspannseilhalterung eingestellt. Schrauben der Abspannseilhalterung festziehen.

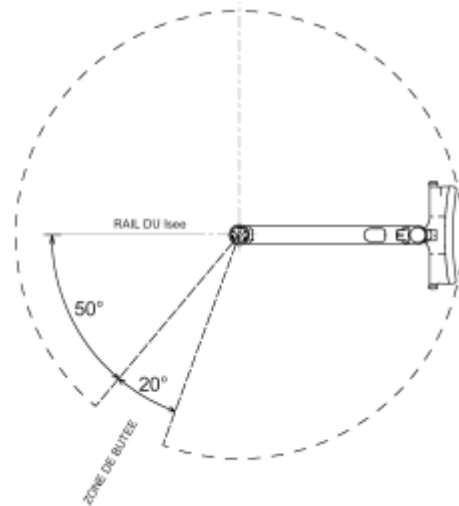


VI/ Montage der LOLé I - Lampe



Stellen Sie sicher, dass der Lampenarm eine Drehung von 340° machen kann.

Der Arm wird auf die Aufbaustange montiert, so dass sich **der tote Winkel von 20° über den Wasserbehälter befindet.**



1. – Das Kabel der LOLé-Stange an das Kabel der Tragschiene anschließen.



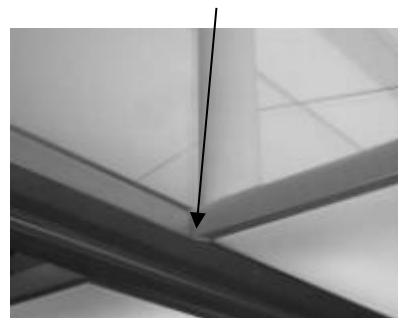
2. – Stange mit den dafür vorgesehenen 3 Schrauben festschrauben.



VIII/ VERARBEITUNG

Die dreieckigen, grauen Abdeckungen an die beiden Profildenden ansetzen.

Ästhetische Verarbeitung:



Dies ist kein vertragliches Dokument - degré K behält sich das Recht, jederzeit und ohne Vormahnung Änderungen vorzunehmen!